

وزارة حقوق الإنسان والتنمية الاجتماعية  
Ministry of Human Rights and Social Development



مملكة البحرين  
Kingdom of Bahrain



# تقرير عن الدعم الفني والمادي الذي تقدمه الحكومة للمنظمات الأهلية في مملكة البحرين

٢٠١٠ - ٢٠٠٦





صاحب السمو الملكي  
الأمير خليفة بن سلمان آل خليفة  
رئيس الوزراء الموقر  
حفظه الله ورعاه



حضرة صاحب الجلالة  
الملك حمد بن عيسى آل خليفة  
ملك مملكة البحرين  
حفظه الله ورعاه



صاحب السمو الملكي  
الأمير سلمان بن حمد آل خليفة  
ولي العهد نائب القائد الأعلى  
حفظه الله ورعاه

## الصفحة

١

٢

٢

٤

٥

٧

٨

٩

٩

١١

١١

١٢

١٣

١٤

## المحتويات :

المقدمة

مجالات الدعم الفني والمادي للمنظمات الأهلية

### أولا : الدعم الفني

١ - تقييم الأداء المؤسسي

٢ - برامج التدريب

٣ - الاستشارات الفنية

٤ - تعزيز قدرات المنظمات الشريكة

### ثانيا : برامج الدعم المالي

١ - المنح المالية

٢ - توثيق المشروعات الترموية الحاصلة على منحة

### ثالثا : قاعات التدريب بالمركز الوطني

### رابعا : المقرات والأراضي الممنوحة للمنظمات الأهلية

المجمع الشبابي

### خامسا : برنامج الشراكة المجتمعية

## مقدمة :

تطلعت وزارة التنمية الاجتماعية منذ تأسيسها إلى غاية رئيسة هي تمكين المنظمات الأهلية في البحرين لكي تستطيع أن تقوم بدورها الريادي في العمل التنموي كشريك مواز للقطاعين الحكومي والخاص، ولم تألو الوزارة جهدا في سبيل تحقيق هذه الغاية موسعة سياساتها التي لم تعد محصورة فقط في الدعم المالي السنوي ولكن لتشمل تقديم الدعم الفني من تدريب واستشارات وتطوير للبنى الأساسية للمنظمات الأهلية آملة من وراء ذلك أن تخرج هذه المنظمات من نطاق العمل الخيري الرعوي ذو المردود الاجتماعي القصير الأمد إلى العمل التنموي الشامل ذو المردود الدائم الطويل الأمد.

لقد بدأت الوزارة في تنفيذ سياسة شاملة تضمن تقديم الدعم الفني والمادي والمالي لهذه المنظمات في مختلف المجالات بدءا من الدعم المؤسسي لها لتقوم بدورها الريادي ومرورا بتدريب كوادرها وتأهيلهم في مجالات العمل الأهلي المختلفة وتقديم الدعم المالي لمشروعاتها التنموية التي تصب في خدمة المجتمع وانتهاء ببرنامج المشاركة المجتمعية الذي يؤهلها لتكون شريكا فاعلا للوزارة لإدارة مؤسسات اجتماعية مختلفة.

ولكي يأخذ هذا التوجه الإطار العمل الفاعل على الأرض قامت الوزارة بتأسيس المركز الوطني لدعم المنظمات الأهلية سنة ٢٠٠٦ م والذي هو عبارة عن كيان مؤسسي رسمي يتبع إدارة المنظمات الأهلية ويسعى إلى احتضان المنظمات الأهلية المشهورة رسميا في البحرين والواقعة تحت مظلة وزارة التنمية الاجتماعية، فيدرس أوضاعها ويقيم أداءها ويساندها في تطوير قدراتها المؤسسية الإدارية والفنية ويقدم لها الاستشارات التي تساعد على إدارة برامجها ومشروعاتها وأنشطتها من أجل تحقيق الأهداف التنموية المشتركة ورفع كفاءتها في تحقيق الشراكة المجتمعية المرجوة من القطاع الأهلي، كما يساهم المركز من خلال هذه الوظيفة في ترشيد قرارات الوزارة فيما يتعلق بالعديد من برامج الدعم والمساندة والمشاركة مع هذا القطاع الهام. ويقدم هذه التقرير عرضا شاملا لمختلف برامج الدعم الفني والمادي الذي قدم للمنظمات الأهلية منذ العام ٢٠٠٦ وحتى العام ٢٠١٠ م.

## مجالات الدعم الفني والمادي للمنظمات الأهلية :

يمكن تلخيص أهم برامج الدعم المقدمة للمنظمات الأهلية في البرامج التالية:

أولاً: برامج الدعم الفني للمنظمات الأهلية: ويقع تحت مظلة هذه البرامج:

١. تقييم القدرات المؤسسية للمنظمات الأهلية، وتتضمن زيارات ميدانية للمنظمات الأهلية للتعرف على الأداء المؤسسي للمنظمة وبناء عليه يتم إعداد تقرير تحليلي عن الأداء لكل منظمة وخطة استرشادية لتطوير الأداء المؤسسي.
٢. تنظيم برامج تدريبية للمنظمات الأهلية تتم بناء على تقدير بالاحتياجات الفعلية وخطط التطوير المستقبلية وأولويات الحاجة.
٣. تقديم استشارات فنية للمنظمات الأهلية بحسب الحاجة.
٤. برامج دعم القدرات المؤسسية للمنظمات الشريكة.

ثانياً: برامج الدعم المالي للمنظمات الأهلية، ويقع تحت مظلة هذه البرامج:

١. برنامج المنح المالية السنوي المقدم من وزارة التنمية الاجتماعية بالتعاون مع مجموعة من المؤسسات الوطنية في القطاع الخاص.
٢. برنامج متابعة المشروعات التنموية التي حظيت بمنح مالية في السنوات السابقة.

ثالثاً: برامج توفير قاعات المركز الوطني لاستخدام المنظمات الأهلية ومختلف إدارات الوزارة لتنظيم اللقاءات والبرامج التدريبية المختلفة.

رابعاً: الدعم اللوجستي والذي يتضمن توفير مقرات وأراضي للمنظمات الأهلية.

خامساً: برامج الشراكة المجتمعية مع المنظمات الأهلية.

وفيما يلي استعراض لهذه البرامج:

### أولاً: الدعم الفني:

١ - تقييم الأداء المؤسسي للمنظمات الأهلية:

يهدف التقييم المؤسسي للمنظمات الأهلية إلى كشف واقع أداء المنظمات الأهلية وممارساتها الميدانية وبناء كل ما يمكن أن يساعدها على تطوير أدائها ورفع مستوى إنتاجيتها. ويتلخص التقييم المؤسسي في تطبيق أداة للتقييم المؤسسي في مجالات

مختلفة من الأداء، ويتم تطبيق هذه الأداة أثناء زيارة ميدانية يقوم بها فريق المركز للمنظمة بترتيب مسبق مع المنظمة المعنية وبعد توضيح أهداف ومتطلبات الزيارة مسبقاً. ويطلع الفريق أثناء هذا الزيارة - بالإضافة إلى تطبيق أداة التقييم المؤسسي - على أهم وثائق المنظمة التي توضح إنجازاتها وبرامجها، كما يستمع إلى طموحاتهم وتوجهاتهم ومشكلاتهم والصعوبات التي يواجهونها. وتعتبر هذه الزيارة أساسية لوضع الأطر الرئيسية لتطوير أداء المنظمة والتواصل المستقبلي معها. وقد بلغ مجموع المنظمات التي تم زيارتها ١٩٦ منظمة طبق خلالها أداة التقييم المؤسسي، وكتابة التقرير التحليلي لكل منظمة على حدة وصياغة خطة منظمة لها تتضمن معالجة وتغطية جميع جوانب الأداء المتقدمة. ويوضح الجدول رقم (١) هذه العدد موزعا حسب نوع الجمعيات.

### جدول (١)

عدد المنظمات الأهلية التي تم تقييم أداءها في الفترة من ٢٠٠٧ - ٢٠١٠

نوع المنظمة	عدد المنظمات المسجلة لعام ٢٠١٠	عدد المنظمات التي تم تقييم أدائها حتى سبتمبر ٢٠١٠
الجمعيات النسائية	٢٠	١٥
الجمعيات الاجتماعية	١١١	٥٤
الجمعيات الشبابية	١٩	٩
الجمعيات الإسلامية	٢٩	١٧
الجمعيات الخيرية	٢١	٩
الصناديق الخيرية	٧٩	٥١
الجمعيات المهنية	٥٩	٣٠
الجمعيات التعاونية	٢٣	٧
المؤسسات الخاصة	٣٦	٣
الجمعيات الخليجية	١٥	١
المنظمات الأجنبية	٥٠	٢٢
الأندية الأجنبية	٣٦	-
الكنائس	١٩	-
<b>المجموع</b>	<b>٥١٧</b>	<b>٢٢٣</b>

يتم التقييم المؤسسي في مجالات أربعة من مجالات العمل الأهلي وهي: الحكم الداخلي الديمقراطي - الأنشطة والمشروعات والبرامج التنموية التي تنفذها المنظمات الأهلية - الإدارة العامة - الإدارة المالية. ويترجم هذا الأداء كذلك إلى نقاط

توزن هذا الأداء على محك من ١٠٠٠ نقطة ويستثمر في المقارنة بين المنظمات وتقييم المشروعات التنموية المتقدمة للمنحة المالية وغيرها من البرامج الخاصة بالدعم المؤسسي.

## توظيف التقييم المؤسسي:

من خلال التعرف على الممارسات الفعلية التي تقوم بها المنظمة فإن نتائج التقييم المؤسسي تستثمر وتوظف في أكثر من مجال.

أ - تحديد الاحتياجات وخطة تعزيز القدرات: التعرف على الممارسات التي تفتقدها المنظمة والكشف عن الاحتياجات الفعلية لتطوير أدائها، وبالتالي تقديم أوجه الدعم الفني لها في المجالات التي تكون بحاجة لها. استخدمت نتائج التقييم المؤسسي في تحديد الاحتياجات التدريبية للمنظمات الأهلية. وفي صياغة خطط استرشادية لتعزيز القدرات المؤسسية للمنظمات الأهلية.

ب - اكتشاف المنظمات المتميزة في الأداء: من خلال التقييم المؤسسي تم بالفعل الكشف عن عدد من الجمعيات المتميزة ومجالات الأداء التي تتميز بها واستثمارها في تقديم الدعم الفني لمنظمات أخرى تعمل في نفس المجال وفي التدريب وورش العمل للمنظمات الأخرى. ومن ذلك مثلا:

- برنامج تدريب المدربين: تدريب العاملين في المنظمات المتميزة في التقييم المؤسسي في مجال «تدريب المدربين» - حصول المتدربين على شهادات مدرب من جامعة البحرين - تكليف المتدربين بعد انتهاء البرنامج بتنظيم ورش وبرامج تدريبية في مجالات مختلفة من عمل المنظمات.
- المنظمات الوسيطة (الشريكة): حصر الجمعيات المتميزة في الأداء المؤسسي وترشيحها للقيام بدور المنظمات الوسيطة (الدور المرتقب المستقبلي للمنظمات).

ج - المنح المالية: دخلت نتائج التقييم المؤسسي في تقييم المشروعات المتقدمة للمنح المالية وقد تمثل وزن التقييم المؤسسي في تقييم المشروعات نسبة ٤٠٪ منذ عام ٢٠٠٨ م.

د. ترشيد قرارات الوزارة: تستخدم نتائج التقييم المؤسسي في ترشيد ومساعدة المسؤولين في الوزارة في اتخاذ قرارات مختلفة فيما يتعلق ببعض المنظمات الأهلية وخصوصا في قرارات الشراكة المجتمعية مع المنظمات الأهلية.



## ٢ - برامج التدريب: وتتضمن ثلاثة محاور:

١-٢ : التدريب في مجال البناء المؤسسي:

يقوم المركز الوطني بتنظيم مجموعة من البرامج التدريبية للمنظمات الأهلية بهدف تعزيز وتمتية قدرات الأفراد العاملين في المنظمات الأهلية فنيا وإداريا. وخلال الفترة من ٢٠٠٧ حتى ٢٠١٠ م تم تنظيم مجموعة من البرامج التدريبية في تدريب المدربين - المعرفة الإحصائية لأهداف الألفية - التخطيط الاستراتيجي - الحكم الداخلي الديمقراطي - الإدارة العامة للمنظمات الأهلية - الإدارة المالية والتخطيط المالي - تصميم المشروعات التنموية - حقيبة التقييم الذاتي للأداء المؤسسي. والجدول التالي رقم (٢) يبين المنظمات الأهلية المستفيدة من الدورات وعدد المتدربين.

### جدول (٢)

عدد المنظمات الأهلية استفادت من الدورات التدريبية ٢٠٠٧ - ٢٠١٠

نوع المنظمة	عدد المنظمات المستفيدة من الدورات التدريبية	عدد المتدربين المستفيدين من الدورات التدريبية
المنظمات النسائية	١٢	٥٢
المنظمات الاجتماعية	١٥	٦١
منظمات الفئات الخاصة	٧	٢٣
المنظمات الشبابية	٥	١٠
الجمعيات الإسلامية	٩	٣٥
الجمعيات الخيرية	٤	١٣
الصناديق الخيرية	٢٢	٧٦
الجمعيات المهنية	٥	٧
الجمعيات التعاونية	٢	٢
المؤسسات الخاصة	٢	٢
الجمعيات الخليجية	١	١
المجموع	٨٤	٢٨٢

٢ - ٢ : التدريب في مجال الإدارة المالية:

قام فريق شركة عبد الله لعال الخليج للتدقيق بعمل ورش عمل تدريبية خلال العام ٢٠٠٩ في مجال الإدارة المالية حيث تم التدريب على النواحي التالية:

- دليل السياسات والإجراءات المالية للمنظمات الأهلية

- إعداد البيانات المالية
  - الممارسات المالية الصحيحة
- وقد استفادت من هذه الورش ٧١ منظمة أهلية.

## ٢ - ٣: برامج التدريب لتعزيز قدرات المنظمات المستجدة:

يقوم قسم شؤون المنظمات الأهلية بإدارة المنظمات الأهلية بتنظيم دورات وورش تدريب للمنظمات المشهرة حديثاً، ويقدمها عدد من المحاضرين القانونيين والمحاسبين بالإدارة. وهذه الورش تتضمن شرحاً لمختلف الأنظمة والقوانين والقرارات التي تدير عمل المنظمات، وشرحاً لنموذج اللوائح المالية الخاصة بحسابات المنظمات الأهلية، فضلاً عن تعريف بمختلف أوجه الدعم الفني والمالي الذي تقدمه وزاره التنمية الاجتماعية للمنظمات الأهلية. ويوزع في هذه الورش الدليل التعريفي للمنظمات المشهرة حديثاً والذي يتضمن ما يلي:

- تهنئه للمنظمة بالتسجيل.
- خطاب دعوة للاجتماع الجمعية العمومية (يتضمن نشره تعريفه حول آليه عقد جمعيه عمومية (الأول للمؤسسين)، نسخ من استمارات عقد اجتماع جمعية عمومية).
- قانون رقم (٢١) لسنة ١٩٨٩ بإصدار قانون الجمعيات والأندية الاجتماعية والثقافية والهيئات الخاصة العاملة في ميدان الشباب والرياضة والمؤسسات الخاصة.
- قرار جمع المال رقم (٢٧) لسنة ٢٠٠٦.
- نموذج إعداد البيانات المالية.
- كتيب تعريفي حول المركز الوطني لدعم المنظمات الأهلية.
- قائمة المعاملات والتراخيص التي تقدمها إدارة المنظمات الأهلية.
- استمارات طلب خدمات من قسم التسجيل والإشهار.
- استمارات طلب خدمات من المركز الوطني لدعم المنظمات الأهلية.

## والجدول التالي رقم (٥)

الدورات التدريبية التي عقدت في هذا المجال والمنظمات التي استفادت وعدد المدربين.

الرقم	اسم الورشة	عدد الدورات	الجمعيات المستفيدة	عدد المدربين
١	ورشه عمل للجمعيات المشهرة حديثاً لعام ٢٠٠٩ بتاريخ ١٠ يناير ٢٠١٠.	١	١٧	١٦
٢	ورشه عمل للجمعيات المتعثرة المنعقد في ٢٥ فبراير ٢٠١٠	١	٢٧	١١
٣	ورشه عمل للجمعيات المشهرة حديثاً لعام ٢٠٠٩-٢٠١٠ المنعقد بتاريخ ٢٥ مارس ٢٠١٠.	١	١٩	١٠
٤	ورشه عمل للجمعيات التعاونية المنعقد بتاريخ ٢١-٢٢ ابريل ٢٠١٠.	٢	١٨	٣٠
٥	ورشه عمل للجمعيات المشهرة حديثاً لعام ٢٠١٠ المنعقد بتاريخ ٢٨ يوليو ٢٠١٠.	١	٢٨	٤٤
المجموع		٦	١٠٩	١١١

### ٣ - الاستشارات الفنية

يقدم المركز الوطني لدعم المنظمات الأهلية استشارات فنية مختلفة للمنظمات الأهلية وتشمل هذه الاستشارات في معظمها كيفية تصميم مشروعات تنمية يمكنها من التأهل للحصول على منحة مالية، كما تشمل تقديم استشارات في مجالات الدراسات والبحوث التي تقوم بها المنظمات الأهلية. وفيما يلي قائمة بأسماء المنظمات الأهلية التي استفادت من هذه الاستشارات في عامي ٢٠٠٩ و ٢٠١٠ م مبينا فيه نوع الاستشارة المقدمة.

اسم المنظمة	نوع الاستشارة
جمعية الذكر الحكيم لعلوم القرآن	تحديد أولويات المشروعات التنموية للجمعية
جمعية فتاة الريف النسائية	تصميم استبانة بشأن العنف الأسري
جمعية الصم لبحرينية	تصميم مشروع تنموي للجمعية ومراجعته
جمعية النور للبر	مناقشة وتعديل المشروع التنموي للجمعية
در المنار لرعاية الوالدين	كيفية تصميم مشروع تنموي للجمعية
صندوق المالكية الخيري	صياغة المشروع التنموي للمنحة المالية
صندوق شهركان الخيري	تقييم مشروعات الجمعية وتعديل صياغة المشروع التنموي
جمعية أطفال وشباب المستقبل	كيفية تصميم مشروع تنموي للصندوق
الجمعية الخليجية للإعاقة	تصميم مشروع تنموي للجمعية
مركز بتلكو لرعاية حالات العنف الأسري	تحكيم وتعديل استبانة تطبيق ميداني.
	شرح الدليل الاسترشادي للمنح المالية - تصميم مشروع تنموي.

#### ٤ - تعزيز القدرات المؤسسية للمنظمات الشريكة

في إطار خطة بناء وتعزيز قدرات المنظمات الأهلية وتمشيا مع سياسة المركز الوطني لدعم المنظمات الأهلية في تحقيق مبدأ الشراكة مع هذه المنظمات والتي تتضمن تكوين وتأسيس جمعيات شريكة (وسيطه) استقبال المركز الوطني لدعم المنظمات الأهلية بالمركز الوطني مجموعة من الخبراء المنتدبين من البرنامج الإنمائي للأمم المتحدة في الفترة من أكتوبر وحتى ديسمبر ٢٠٠٨ م. وبناء على مجموعة من المعايير الفنية تم اختيار مجموعة من المنظمات الأهلية التي تمتلك من الكفاءات والقدرات التي يؤهلها للقيام بهذا الدور في المستقبل القريب، وتم تعريفها في عدد من الاجتماعات بمشروع تأسيس شبكة من المنظمات الوسيطة. يهدف هذا المشروع إلى:

- تأسيس شبكة من المنظمات الأهلية القادرة على تقديم الدعم الفني للمنظمات الأهلية الأخرى الأقل قدرة في الإطار الجغرافي أو الفني لعلم المنظمة.
- جلب تمويل من الجهات المانحة لتمويل أنشطة المنظمات الأهلية بالإضافة إلى تمويل أنشطة الجمعيات الشريكة في الشبكة.

- تقديم الدعم الفني من تدريب مباشر ومعلومات واستشارات وتطوير وبرامج وتطوير ونظم وأدوات للمنظمات الشريكة.
- توثيق ونشر معلومات عن أنشطة المنظمات الشريكة خاصة التجارب الناجحة والدروس المستفادة.

حضرت المنظمات المرشحة مجموعة من الدورات المكثفة في مجالات الحكم الداخلي الديمقراطي والإدارة المالية والإدارة العامة ونظم المعلومات. ويتوقع أن يعطي هذا البرنامج مردوده الفاعل على المدى المتوسط لدعم المنظمات الأهلية الناشئة وتعزيز قدراتها.

## ثانياً: برامج الدعم المالي للمنظمات الأهلية

### ١ - المنح المالية :

وضعت وزارة التنمية الاجتماعية في عام ٢٠٠٦ م منهجية جديدة في تقديم المنح المالية تعتمد في الأساس على تقديم الدعم المالي للمشروعات التنموية التي تنفذها أو تخطط لتنفيذها المنظمات الأهلية، وبهذا تحولت سياسة تقديم المنح من مجرد إعانات ومساعدات مالية لتلك المنظمات إلى دعم مالي للمشروعات التنموية التي تقدم إضافة فعلية ولمموسة إلى الرصيد التنموي للمجتمع.

وقد أسست الوزارة صندوق العمل الأهلي والاجتماعي لإدارة برامج عديدة منها برنامج المنح، انطلاقاً من مبدأ الشراكة الاجتماعية إذ يعتمد على مخاطبة الطرف الثالث للشراكة الاجتماعية وهو القطاع الخاص لتمويل المشاريع التنموية للمنظمات الأهلية. ويضم الصندوق في عضويته ممثلي وزارة التنمية الاجتماعية، غرفة تجارة وصناعة البحرين، وزارة الشؤون الإسلامية، ثلاثة من أعضاء البنوك الوطنية، ثلاثة من أعضاء الشركات الوطنية. وقد أوكل على مجلس إدارة الصندوق وضع السياسة العامة له ومتابعة تنفيذ برنامج المنح المالية. وقد عمل الصندوق خلال الفترة الماضية وفقاً لمبدأ الشراكة الاجتماعية، فبالإضافة على الدعم السنوي الذي تقرره الدولة والذي يقدر بحوالي مائة ألف دينار بحريني، يعتمد على مخاطبة الطرف الثالث للشراكة الاجتماعية وهو القطاع الخاص وما يقدمه من تبرعات وهبات وإعانات لتمويل المشاريع التنموية للمنظمات الأهلية. وبناء عليه فإن المنظمة التي ترغب في الحصول على المنحة المالية يجب أن تصيغ طلبها لأحد المشروعات التنموية التي تديرها أو تخطط لمشروع تنموي بما يتفق مع احتياجات المجتمع المدني الذي تخدمه.

ويقوم المركز الوطني لدعم المنظمات الأهلية بدور مهم في هذا البرنامج بدأت في تصميم الدليل الاسترشادي للمنح المالية والذي تضمن دليل التقدم للمنح وشروطها، واستمارة بيانات للمنظمة المتقدمة للمنحة واستمارات المشروع التنموي (استمارة طويل الأجل - استمارة قصير الأجل)، كما يتضمن دوره الإعلان عن المنح وتشجيع المنظمات على التقدم بمشروعات تنموية ذات مردود اجتماعي أو اقتصادي على المجتمع، وتدريب المنظمات على تصميم مشروعاتها واستيفاء الاستثمارات المطلوبة

ومراجعتها وفرز المشروعات المتقدمة للمنح المالية، وأخيراً تنظيم حفل توزيع المنح المالية على المنظمات الفائزة. يبين الجدول رقم (٣) عدد المنظمات الفائزة بالمنحة والتي تمكنت من الاستفادة من المنحة للفترة من ٢٠٠٦ - ٢٠١٠.

### جدول رقم (٣) :

عدد المنظمات الفائزة بالمنحة المالية للفترة من ٢٠٠٦ - ٢٠١٠.

نوع المنظمات	٢٠٠٦	٢٠٠٧	٢٠٠٨	٢٠٠٩	٢٠١٠
المنظمات الاجتماعية	٤	٨	١٨	١٠	٨
المنظمات الشبابية	٢	٥	٢	٣	٤
المنظمات المهنية	٢	٦	٣	٥	٥
المنظمات النسائية	٨	٥	٥	٦	١٠
المنظمات الإسلامية	٠	٢	١	٧	٦
المنظمات الخيرية	١	٢	١	١	٢
الصناديق الخيرية	٣	٣	٨	١٠	١٤
منظمات الفئات الخاصة (إعاقة ومسنين)	٣	٣	٧	٦	٧
المجموع	٢٣	٣٤	٤٥	٤٨	٥٦

كما يوضح الجدول رقم (٤) قيمة المنح المقدمة لهذه المنظمات في السنوات الخمس الماضية:

### جدول رقم (٤) :

قيمة المنح المالية للمنظمات الأهلية للفترة من ٢٠٠٦ إلى ٢٠١٠ م

نوع المنظمة	٢٠٠٦	٢٠٠٧	٢٠٠٨	٢٠٠٩	٢٠١٠
المنظمات النسائية	٤٨٠٠٠	٣٣٥٠٠	٢٨٥٠٠	٤٤٥٠٠	٦٣٥٠٠
المنظمات الاجتماعية	١٥٠٠٠	٦٢٦٢٠	١٠٠٨٣٠	٦٤٥٠٠	٤٣٠٠٠
منظمات الفئات الخاصة	١٥٠٠٠	٢٠٠٠٠	٣٩٧٧٠	٣٣٥٠٠	٣٧٠٠٠
المنظمات الشبابية	١٣٠٠٠	٢٨٨٩٠	٩٠٠٠	٢٢٠٠٠	٢٤٥٠٠
الجمعيات الإسلامية	—	١٠٠٠٠	١١١٠٠	٤٠٠٠٠	٢٧٥٠٠
الجمعيات الخيرية	١٥٠٠	١٢٠٠٠	٢٣٥٠	٣٠٠٠	١٦٠٠٠
الصناديق الخيرية	١٣٥٠٠	١٦٩٠٠	٣٤١٣٠	٤٨٠٠٠	٧١٧٠٠
الجمعيات المهنية	٤٠٠٠	٢٥٨٩٠	٩٠٠٠	٢٠٥٠٠	٢٨٥٠٠
المؤسسات الخاصة	-	-	١١١٠٠	٥٠٠٠	٧٠٠٠
المنظمات الخليجية	-	-	٦٠٠٠	-	٠
المجموع	١١٠٠٠٠	٢٠٩٨٠٠	٢٥١٦٨٠	٢٨٠٠٠٠	٣١٧٧٠٠

ومن الجدير الإشارة كذلك إلى أن الدعم المالي المقدم لهذه المنظمات الأهلية يصب في مختلف مجالات التنمية الاجتماعية من تمكين للفئات المختلفة وتدريب وتأهيل وتوعية وتنقيف وحماية ورعاية حقوق. الجدول رقم (٥): يبين هذه البرامج التي تم دعمها.

### جدول (٥):

طبيعة المشروعات التي حصلت على المنح المالية للأعوام ٢٠٠٦ - ٢٠٠٩

٢٠١٠	٢٠٠٩	٢٠٠٨	٢٠٠٧	٢٠٠٦	موضوع المشروع
١٧	١٣	١٢	١٢	٤	تدريب وورش عمل
٩	٧	٨	٧	٤	توعية
٢	٤	٤	٢	-	مطبوعات ونشرات وتوثيق
٣	٤	-	٣	٢	دعم مراكز تعليمية و برامج ثقافية
٦	٦	٦	٣	٣	دعم مراكز تأهيل فئات خاصة (المعوقين)
٥	٤	٣	١	٢	دعم برامج تأهيل فئات خاصة (المسنين)
٢	٣	٤	٤	١	برامج حماية حقوق الإنسان
٣	١	٤	-	٢	مشاريع بيئية
-	١	-	-	-	أخرى (خيرية)
٢	٢	-	-	١	فعاليات وأنشطة ثقافية واجتماعية
٧	٣	٤	٢	٤	مشاريع حرفية مهنية
٥٦	٤٨	٤٥	٣٤	٢٣	المجموع

### ٢ - توثيق المشروعات التنموية الحاصلة على منحة:

تولى فريق دعم المنظمات الأهلية بالمركز مهمة متابعة المشروعات التنموية الحاصلة على منحة الوزارة المالية، ويقوم المركز بتوثيق إنجازات المنظمات الأهلية في إصدار سنوي يتضمن أهداف المشروع التنموي الحاصل على المنحة وأهم الإنجازات ومدى الاستفادة من المشروع التنموي. وقد اصدر المركز حتى تاريخه ثلاثة إصدارات حول متابعة المنح تعتبر وثيقة مهمة للمنظمات الأهلية لتبادل الخبرات وتوثيق التجارب الرائدة.

### ثالثاً: استخدام قاعات التدريب بالمركز الوطني لدعم المنظمات:

يتوفر بمبنى المركز الوطني لدعم المنظمات الأهلية قاعتان مهيأتان لعقد ورش ودورات تدريبية ولقاءات عمل. تتسع القاعة الأولى لحوالي ٤٠ متدرباً، وهي مجهزة بكافة الأثاث والأجهزة اللازمة للتدريب مثل الطاولات والكراسي وأجهزة العرض

المرئية وأجهزة صوتية وجهاز تلفاز. أما القاعة الثانية فيمكن استخدامها كقاعة اجتماعات وفعاليات، وقاعة تدريب كذلك، وهي تتسع لحوالي ١٠٠ شخص. ويتوفر بها أجهزة العرض والأجهزة الصوتية والطاولات وكراسي ضيافة فضلا عن طاولات وكراسي لاجتماعات الفرق الصغيرة ( لعدد ٥ أشخاص).

وقد تم توظيف هذه القاعات من قبل المنظمات الأهلية حيث استخدمت القاعتان في مختلف المجالات التدريب وورش العمل ولقاءات رسمية وغيرها. والجدول رقم (٤) يبين

#### جدول رقم (٦) :

استخدام المنظمات الأهلية لقاعات المركز الوطني لدعم المنظمات الأهلية في الفترة من ٢٠٠٨ إلى ٢٠١٠ م

عدد الأيام	٢٠٠٨	٢٠٠٩	حتى سبتمبر ٢٠١٠
عدد الساعات التشغيلية للفعاليات التي نظمتها المنظمات الأهلية	٤٤٠	٥٧٧	٥٤٤
عدد الأيام	١٣١	١١٣	١٠٩

#### رابعا : منح المقرات والأراضي الممنوحة للمنظمات الأهلية :

تهتم الوزارة بتقديم كافة التسهيلات اللازمة للمنظمات الأهلية التي تمكنها من إنجاز عملها بالشكل والفعالية المطلوبة وتحاول من أجل ذلك أن تزيل كافة العقبات التي تمنعها من ذلك. ولذلك اهتمت الوزارة بتقديم الدعم اللوجستي لهذه المنظمات وتقدم الوزارة للمنظمات الأهلية إمكانية للانتفاع بالعقارات بمختلف الطرق وتتمثل في الهبات وعقود الانتفاع بأجر رمزي . والجدول التالي يبين بيانات الدعم المقدم لهذه المنظمات.

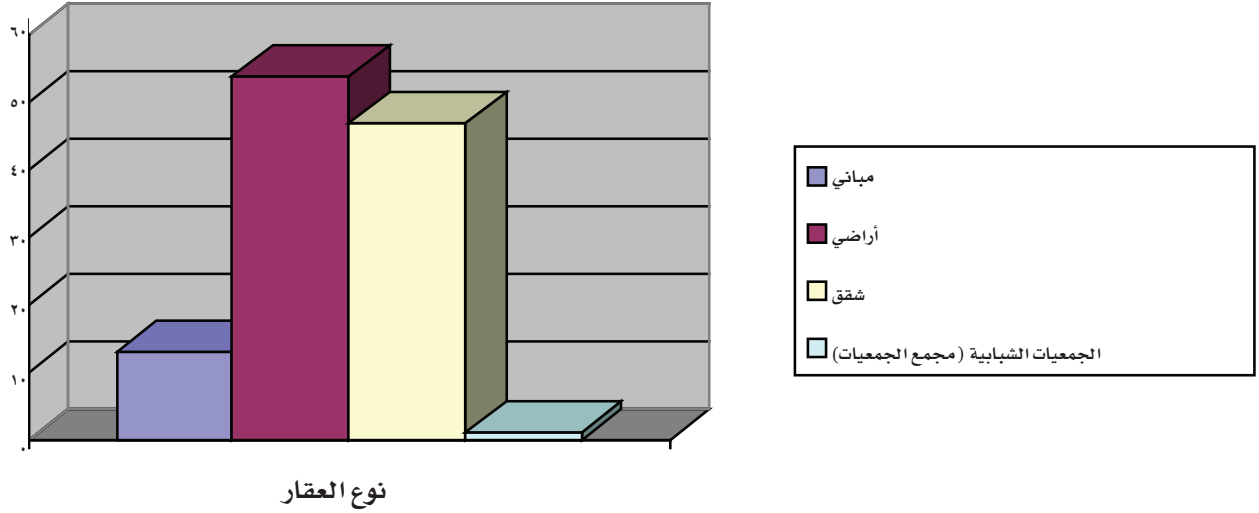
#### جدول رقم (٧) :

دعم المنظمات الأهلية من العقارات والأراضي

نوع العقار	عدد العقار	النسبة المئوية لأنواع عدد العقارات	عدد المنظمات المنتفعة
مباني	١٣	١١,٣%	١٣
أراضي	٥٤	٤٦,٥٩%	٥٤
شقق	٤٧	٤٠,٨٧%	٢٨
مجمع جمعيات (الجمعيات الشبابية)	١	٠,٨٧%	١٤
المجموع	١١٥	١٠٠%	٩٩

ومن المجالات السابقة نقدم تفصيلا فيما يلي عن أهم ما قدمته الوزارة للمنظمات الشبابية وهو المجمع الشبابي.





### المجمع الشبابي

تماشياً مع توجيهات سمو الشيخ سلمان بن حمد بن عيسى بن سلمان آل خليفة ولي العهد الأمين رئيس المجلس الأعلى للشباب والرياضة واهتمامه باحتضان شباب البحرين وتسهيل كافة الإمكانيات له لكي يتمكن من الإسهام بدوره الفعال في صياغة مستقبل مملكة البحرين، وانطلاقاً من مسؤولية وزارة التنمية الاجتماعية عن المنظمات الشبابية والعناية التي توليها لهذه المنظمات، أصدرت سعادة الدكتورة فاطمة محمد البلوشي وزيرة التنمية الاجتماعية قرار رقم ( ٣١ ) لسنة ٢٠٠٨ م بإنشاء مجمع المنظمات الأهلية الشبابية. وقد تم افتتاح هذا المجمع رسمياً في الثامن من مارس ٢٠١٠ م برعاية كريمة من صاحب السمو الشيخ ناصر بن حمد آل خليفة رئيس مجلس أمناء المؤسسة الخيرية الملكية.

يقع مجمع المنظمات الأهلية الشبابية في المحافظة الشمالية من مملكة البحرين الكائن بمنطقة الشاخورة. ويتكون المجمع من مبنين متعددي الطوابق ويتضمن ١٢ شقة وصالة للاجتماعات متعددة الأغراض إضافة إلى كافيتيريا. وتقدر التكلفة الإجمالية للمجمع بـ ٦٥٠ ألف دينار بحريني. وتتكون كل شقة في المبنى رقم (١) من غرفتين وصالة وعدد ٢ من دورات المياه، بالإضافة إلى المطبخ بينما تتكون الشقة في المبنى رقم (٢) من ثلاث غرف وصالة وعدد ٣ دورات مياه بالإضافة إلى المطبخ.

## أهداف مجمع المنظمات الأهلية الشبابية :

- تمكين المنظمات الأهلية الشبابية من أداء دورها وترجمة أهدافها.
- تحقيق التوافق مع الرؤية الاقتصادية ٢٠٣٠ بخصوص الشباب وترجمتها على واقع أرض مملكة البحرين.
- تنسيق وتفعيل النشاطات الوطنية المشتركة بين المنظمات الأهلية الشبابية.

## خامسا: برامج الشراكة المجتمعية مع المنظمات الأهلية:

امتدت برامج الدعم الفني والمادي للمنظمات الأهلية لتشمل العمل بمنهج الشراكة المجتمعية مع بعض المنظمات الأهلية وهذا المنهج بات النموذج السائد في العديد من الدول حيث يعكس تكامل الأدوار بين القطاع الحكومي والخاص والأهلي. وتتم الشراكة المجتمعية بين وزارة التنمية الاجتماعية والمنظمات الأهلية وفق اختصاصات المنظمة وأهدافها ومع القطاع الخاص والمؤسسات الدولية ذات الخبرة وتتضمن المجالات التالية:

١. البرامج والمشاريع الرعائية والتأهيلية والتدريبية للفئات الخاصة من ذوي الإعاقة والمسنين والأطفال والمتسولين وغيرهم.
٢. البرامج المختصة بتنمية المجتمع بمختلف فئاته بما في ذلك برامج الأسر المنتجة.
٣. إدارة المراكز التنموية والرعائية والتأهيلية.
٤. برامج الأسرة والإرشاد والتوجيه والتوعية المجتمعية.
٥. الأنشطة التي تتوافق مع سياسة الوزارة في الشراكة المجتمعية.

## ويتضمن البرنامج مستويين من الشراكة المجتمعية :

١. الشراكة الكاملة: وتتضمن توقيع عقد وفترة زمنية محددة قابلة للتجديد مع الجمعية لإدارة مركز أو مشروع تنموي حيوي في أحد المجالات السابقة وتوفر من خلاله جميع الخدمات المسجلة والمقرة وفق اللوائح التنظيمية الخاصة بالمشروع. وتلتزم الوزارة في هذه الشراكة بسداد تكاليف تشغيل الخدمات الفنية والإدارية والمالية لهذا المشروع بالإضافة إلى تقديم دعماً مالياً آخرًا للجمعية كتشجيع لها على إدارة المشروع بالشراكة. وتقوم الوزارة بالإشراف والمتابعة والرقابة المالية والفنية والإدارية على شؤون المشروع بشكل دوري للتأكد من حسن الإدارة وتحقيق أهداف المشروع.

الرقم	المنظمة	المشروع	نشاط المشروع	ميزانية الدعم المقدم
١	جمعية الاجتماعيين البحرينية	دار الأمان	إيواء مجاني للنساء المعنفات	٢٠٠,٠٠٠
٢	جمعية الحكمة للمتقاعدين	دار الكرامة	إيواء ورعاية المتسولين والمشردين	١٧١,٤٨٠
٣	الجمعية البحرينية للتخلف العقلي	الوحدة المتنقلة	خدمات ورعاية للمعاقين	٣٠,٠٠٠
٤	الجمعية البحرينية لتنمية المرأة	دار الرفاع لرعاية الوالدين	خدمات اجتماعية ورعاية للمسنين	٢٠,٠٠٠
٥	الجمعية الأهلية لقرية الخارجية بستره	دار ستره لرعاية الوالدين	خدمات اجتماعية ورعاية للمسنين	٢٠,٠٠٠
٦	شركة المجموعة للخدمات التربوية (آفاق)	مركز المتروك للتأهيل الإرشادي	خدمات رعاية وتأهيل لذوي الشلل الدماغي	١٨١,٠٠٠
٧	المركز البحريني للحراك الدولي	تدريب السباحة لذوي الإعاقة	تدريب السباحة اليدوية و الأوتوماتكية لذوي الإعاقة	٢٥,٩٢٠
			المجموع	٦٤٨,٤٠٠

الشراكة الجزئية: وتتضمن هذه الشراكة دعماً مالياً مقطوعاً للمنظمات الأهلية التي تدير تحت مظلتها مشروعات أو مراكز تنمية تخدم فئات المجتمع المختلفة وبخاصة المنظمات التي تدير مشروعات لذوي الاحتياجات الخاصة والمسنين.

أولاً: المؤسسات الأهلية العاملة في مجال تأهيل و تدريب الأشخاص ذوي الإعاقة

الرقم	اسم المركز/ المؤسسة	جهة التبعية	ميزانية الدعم المقدم
١	مركز عالية للتدخل المبكر	جمعية البحرين للأطفال ذوي الصعوبة في السلوك و التواصل	٢١٥,٣٨٨
٢	مركز الحد لتأهيل ذوي الاحتياجات الخاصة	مجلس أمناء دار يوكو لرعاية الوالدين	١٥,٥٢٦
٣	مركز الرحمة لرعاية الشباب	جمعية الرحمة لرعاية المعاقين	٧٣,٨٩٠
٤	معهد الأمل للتربية الخاصة	جمعية رعاية الطفل و الأمومة	٧٧,٧٤٧
١١	مركز الأمل للرعاية المبكرة		
٥	مركز الخدمات التربوية «تفاؤل»		٣٥,٢١٣
٦	مركز العناية بمتلازمة داون	الجمعية البحرينية لمتلازمة داون	٤٤,٣٤٩
٧	روضة أزهار الحراك	المركز البحريني للحراك الدولي	٥١,٣٨٧
٨	مركز الوفاء-قسم التوحد	الجمعية البحرينية للتخلف العقلي	٤٣,٩٥٤
٩	مركز الرشاد		٣١,٩٠٨
١٠	روضة جمعية الصداقة للمكفوفين	جمعية الصداقة للمكفوفين	٢٠,٦٨٣
١٢	مركز الأمير سلطان بن عبدالعزيز آل سعود لتنمية السمع و النطق	الجمعية البحرينية لتنمية الطفل	٣٢,٦٤٠
		المجموع	٦٤٢,٦٨٥

ثانيا: المؤسسات الأهلية العاملة في مجال رعاية الوالدين

الرقم	اسم المركز/ المؤسسة	جهة التبعية	ميزانية الدعم المقدم
١	دار جدحفص لرعاية الوالدين		٢٠,٠٠٠
٢	دار أم الحصم لرعاية الوالدين	صندوق أم الحصم الخيري	١٢,٠٠٠
	دار المنار لرعاية الوالدين		١٢,٠٠٠
	دار يوكو لرعاية الوالدين		١٢,٠٠٠
	دار المحرق لرعاية الوالدين	جمعية الكلمة الطيبة	١٢,٠٠٠
	دار بوري لرعاية الوالدين	صندوق بوري الخيري	٦,٠٠٠
	المجموع		٧٤,٠٠٠

وقد وفرت الوزارة ميزانية خاصة لبرنامج الشراكة المجتمعية يقدر بحوالي ١,٣٦٥,٠٨٥ دينار بحريني. ومن المتوقع زيادة هذا المبلغ في الخطة القادمة للشراكة المجتمعية.